

Camtasia Studio®

MenuMaker

Release 7.0.0

March 2010

© 2009 TechSmith Corporation.
All rights reserved.

 **TechSmith**
Show the world.

Inhaltsverzeichnis

Camtasia Studio®	1
MenuMaker	1
Inhaltsverzeichnis	2
MenuMaker	3
MenuMaker Übersicht	4
Optionen des Willkommensbildschirms von MenuMaker.....	6
MenuMaker-Projekt erstellen	7
MenuMaker-Vorlage auswählen.....	8
Dateien für die CD auswählen.....	9
Menütitel eingeben	10
Menü mithilfe des Assistenten erstellen	11
Untermenü hinzufügen	13
Optionen und Eigenschaften von MenuMaker	15
Anzeigeoptionen über die Projekteigenschaften festlegen.....	16
Befehlszeilenoptionen für den Camtasia Player anpassen	17
MenuMaker-Vorlagen.....	18
Menü mithilfe von Menüeigenschaften anpassen Registerkarte „Optionen“	19
Registerkarte „Allgemein“.....	20
Registerkarte „Cursor“.....	22
Registerkarte „Liste“	23
Registerkarte „Inhalt“.....	25
Registerkarte „Schaltflächen“.....	28
Inhaltsdateien innerhalb eines Menüs oder zwischen Menüs verschieben	29

MenuMaker

Mit Camtasia MenuMaker können Sie ein attraktives Menü zum Start Ihrer Dateien erstellen. Dank MenuMaker werden alle Kopien der Dateien an einem zentralen Ort gespeichert, sodass Dateien oder Anwendungen ganz einfach geöffnet und geschlossen werden können. Dadurch entfällt das Durchsuchen von Laufwerken, Verzeichnissen und Ordnern bei einer Präsentation oder im Unterricht. Sie können auch ganz einfach eine CD-ROM erstellen, bei deren Start das Menü angezeigt wird. Dies ist ideal für die Weitergabe von Informationen an Kunden, Studenten, Arbeitsgruppen usw.

Sie können das Menü über eine Reihe unterschiedlicher, in MenuMaker enthaltener Vorlagen oder über eine eigene benutzerdefinierte Vorlage erstellen. Außerdem kann das Menü alle Dateitypen enthalten, wie beispielsweise Dokumentdateien, Grafikdateien, Multimediadateien usw. Die einzige Bedingung dafür ist, dass die zum Ausführen der Dateien notwendige Host-Anwendung auf dem Computer installiert sein muss, auf dem die Dateien gestartet werden.

Siehe auch:

- ▶ **MenuMaker**
- ▶ **Optionen des Willkommensbildschirms von MenuMaker**
- ▶ **MenuMaker-Projekt erstellen**
- ▶ **Menü mithilfe des Assistenten erstellen**

MenuMaker Übersicht

Nehmen Sie sich ein paar Minuten Zeit, die MenuMaker-Oberfläche kennenzulernen, bevor Sie mit der Arbeit beginnen.















1

Listenfeld: Die zum Menü hinzugefügten Dateien werden im *Listenfeld* angezeigt.

Passen Sie das Erscheinungsbild an, indem Sie Schriftfarbe, Schriftattribute und das Aussehen der Felder festlegen.

Optionen der Symbolleiste von Camtasia MenuMaker



Schaltfläche	Werkzeugname	Beschreibung
	Neues Projekt	Öffnet das MenuMaker-Dialogfeld <i>Willkommen</i> , in dem Sie den Assistenten öffnen, ein neues Projekt beginnen oder ein bestehendes Projekt öffnen können. Siehe auch: <ul style="list-style-type: none"> ▶ MenuMaker-Projekt erstellen ▶ Anzeigeeoptionen über die Projekteigenschaften festlegen ▶ Menü mithilfe von Menüeigenschaften anpassen Registerkarte „Optionen“
	Projekt öffnen	Zeigt das Standarddialogfeld Öffnen an, in dem Sie eine Projekt- oder Vorlagendatei öffnen können. Projektdateien haben die Erweiterung CMMP. Vorlagendateien sind durch die Erweiterung CMMTPL gekennzeichnet. Wählen Sie eine Datei aus. Klicken Sie auf Öffnen. Siehe auch: MenuMaker-Projekt erstellen.
	Projekt speichern	Speichert die MenuMaker-Projektdatei.
	Rückgängig	Machen Sie die letzte Aktion in einer Abfolge rückgängig. Dieser Vorgang ist keiner Beschränkung unterworfen.
	Wiederholen	Wiederholen Sie die letzte Aktion in einer Abfolge. Dieser Vorgang ist keiner Beschränkung unterworfen.
	Menüeigenschaften bearbeiten	Öffnet das Dialogfeld <i>Menüeigenschaften</i> , in dem Sie die Schriftattribute, Farbeinstellungen, Attribute für Listenfelder usw. des Menüs ändern können. Siehe auch: Optionen und Eigenschaften von MenuMaker.
	Zuordnungsansicht ein/aus	Öffnet die Zuordnungsansicht, in der das Hauptmenü in Relation zu beliebigen Untermenüs angezeigt wird.
	Menü testen	Öffnet das Menü im Vorschaumodus. Im Vorschaumodus können Sie alle Dateien einzeln testen, um sicher zu stellen, dass sie wie gewünscht funktionieren. Erst anschließend erstellen Sie die Menüdateien. Dies ermöglicht Ihnen auch, die Grafiken, Farben, Schriftarten, Soundeffekte usw. des Menüs vorab zu überprüfen. Wenn Änderungen erforderlich sind, können Sie diese vornehmen, bevor Sie die Menüdateien erstellen. Klicken Sie auf die Schaltfläche Menü testen. Das Menü wird im Vorschaumodus angezeigt. Um den Vorschaumodus zu verlassen, klicken Sie auf die Systemschaltfläche zum Schließen in der rechten oberen Ecke des Menüs.
	Menü erstellen	Öffnet den Assistenten zum Erstellen eines Menüs, der Sie Schritt für Schritt durch den Erstellungsvorgang führt.
	Assistent	Öffnet den Assistenten, der Sie Schritt für Schritt durch die Erstellung eines neuen Menüprojekts führt.
	Andere Tools starten	Ermöglicht den Zugriff auf die anderen Komponenten von Camtasia Studio. Klicken Sie auf den kleinen nach unten zeigenden Pfeil, um eine Dropdown-Liste mit verschiedenen Camtasia Studio-Komponenten aufzurufen.
	Camtasia Studio-Hilfe	Öffnet die Online-Hilfe.

Siehe auch:

- ▶ MenuMaker-Projekt erstellen.
- ▶ Optionen des Willkommensbildschirms von MenuMaker
- ▶ Menü mithilfe des Assistenten erstellen
- ▶ Inhaltsdateien innerhalb eines Menüs oder zwischen Menüs verschieben

Optionen des Willkommensbildschirms von MenuMaker

Um ein neues Menüprojekt mit dem Assistenten zu erstellen, wählen Sie die Option **Neues Menü mithilfe des Assistenten erstellen** im Dialogfeld *Willkommen*, und klicken Sie dann auf **OK**. Der MenuMaker-Assistent wird gestartet.

Der Assistent führt Sie durch den Prozess der Erstellung eines Menüprojekts unter Verwendung einer bereits vorhandenen Vorlage. Nachdem Sie den Assistenten fertiggestellt haben, können Sie das Erscheinungsbild des Menüs bearbeiten.



Siehe auch:

- ▶ **MenuMaker-Projekt erstellen**
- ▶ **Menü mithilfe des Assistenten erstellen**
- ▶ **Menü mithilfe von Menüeigenschaften anpassen Registerkarte „Optionen“**

MenuMaker-Projekt erstellen

MenuMaker funktioniert auf der Grundlage von Projekten. Sie können Dateien hinzufügen, das Layout und die Funktionsweise des Menüs bearbeiten und Ihre Arbeit in einer Projektdatei speichern. Aus der Projektdatei heraus können Sie das Menü auch testen und die eigentlichen Menüdateien erstellen.

Um ein neues Menü in Camtasia MenuMaker zu erstellen, wählen Sie zunächst eine Vorlage aus. Anschließend fügen Sie die Dateien hinzu, speichern das Projekt und testen und erstellen das Menü.

1. Klicken Sie auf **Start > Programme > Camtasia Studio 6 > Anwendungen > Camtasia MenuMaker**. Das Dialogfeld *Willkommen* wird angezeigt.

2. Wählen Sie **Neues Projekt mithilfe des Assistenten erstellen aus**.

Fahren Sie mit dem Abschnitt **MenuMaker-Vorlage auswählen** fort.

MenuMaker-Vorlage auswählen

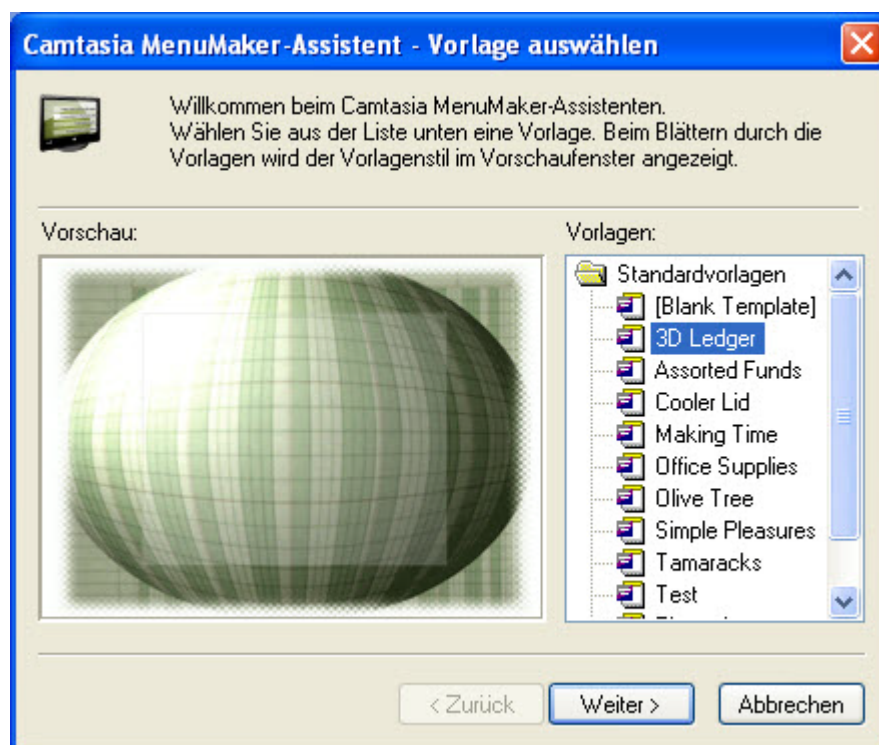
Wählen Sie die Vorlage für das neue Menü aus. Die Vorlage enthält die Grafik für die Menüoberfläche sowie die verschiedenen Listenfelder und Schriftattribute.

Wählen Sie eine der vordefinierten Vorlagen im Ordner **Standardvorlagen**. Bei allen Vorlagen wird ein eigenständiges, unverankertes Menü in einem Rahmen angezeigt. Bei diesem Menü bleiben alle Desktopelemente bei geöffnetem Menü sichtbar.

Sie können zahlreiche weitere Vorlagen von der [TechSmith-Website](#) herunterladen. Um alle Vorlagen zu installieren, klicken Sie auf die Schaltfläche **Download all Templates** oben auf der Seite.

Wenn Sie eigene Vorlagen erstellen, werden diese standardmäßig im Ordner Eigene Vorlagen gespeichert.

Bei der Auswahl einer Vorlage aus dem Dropdown-Menü wird ein Thumbnail angezeigt, das einen Eindruck von der grafischen Gestaltung der Vorlage vermittelt.



Fahren Sie mit dem Abschnitt **Dateien für die CD auswählen** fort.

Dateien für die CD auswählen

Wählen Sie die Dateien aus, die im Menü enthalten sein sollen. Sie können dem Menü beliebig viele Video-, Sound-, Bild-, Programm- und Dokumentdateien hinzufügen, solange sie auf die CD passen. Die Anwendung, die benötigt wird, um die gewählten Dateien auszuführen, muss auf dem Host-PC installiert sein.



Der Gesamtumfang aller Dateien wird im Feld *Projekt-Speicherplatzbedarf (ungefähr)* angezeigt.

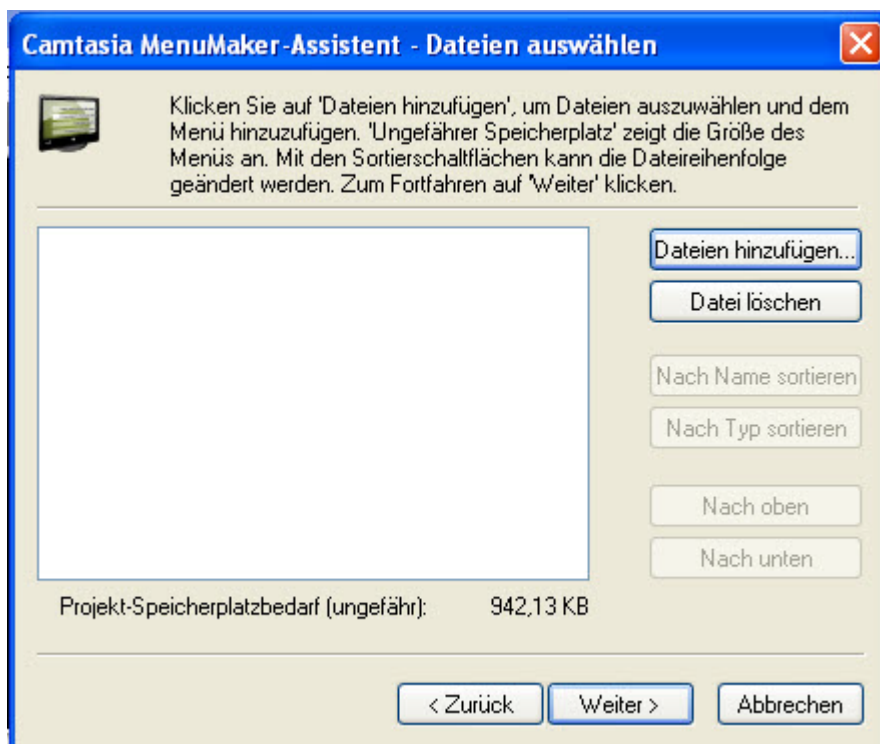
So fügen Sie Dateien hinzu:

1. Klicken Sie auf **Dateien hinzufügen**. Das Dialogfeld *Dateielemente hinzufügen* wird angezeigt.
2. Wählen Sie im Feld **Suchen in** ein Verzeichnis aus.
3. Wählen Sie im Feld **Dateityp** den Dateityp aus, der zum Menü hinzugefügt werden soll.
4. Klicken Sie auf **Übernehmen**. Wählen Sie bei Bedarf eine weitere Datei aus und klicken Sie auf **Übernehmen**.



Um mehrere Dateien gleichzeitig hinzuzufügen, halten Sie die Taste **<STRG>** gedrückt.

5. Wiederholen Sie diesen Vorgang, bis Sie alle gewünschten Dateien ausgewählt haben, und klicken Sie auf **OK**.



Neben jedem Dateinamen wird ein Symbol angezeigt. Anhand dieser Symbole können Sie erkennen, mit welcher Anwendung die einzelnen Dateien geöffnet werden, wenn der Zugriff über das Menü erfolgt.

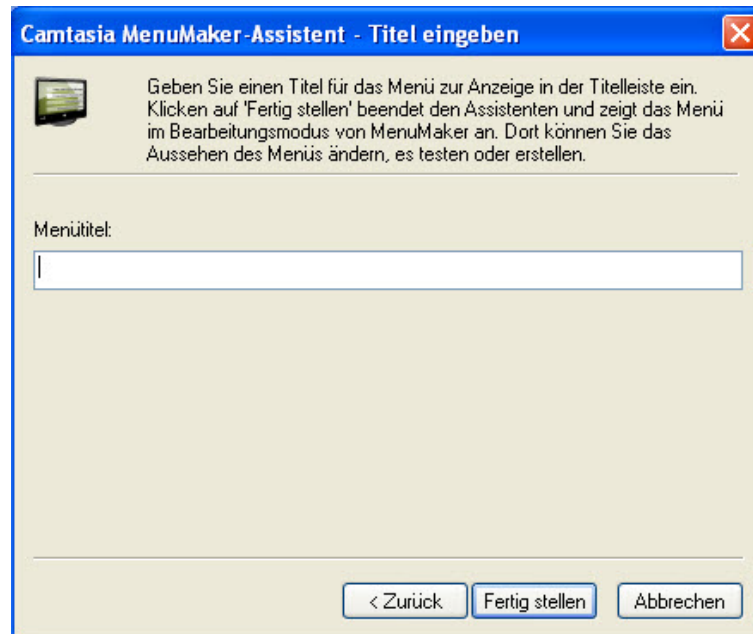
Dateireihenfolge

Die Reihenfolge, in der die Dateien in dieser Liste angezeigt werden, entspricht der Reihenfolge ihrer Anzeige im Menü. Um die Reihenfolge zu ändern, eine Datei zu löschen oder die Dateien zu sortieren, markieren Sie die Datei(en), und wählen Sie die betreffende Option in diesem Dialogfeld aus.

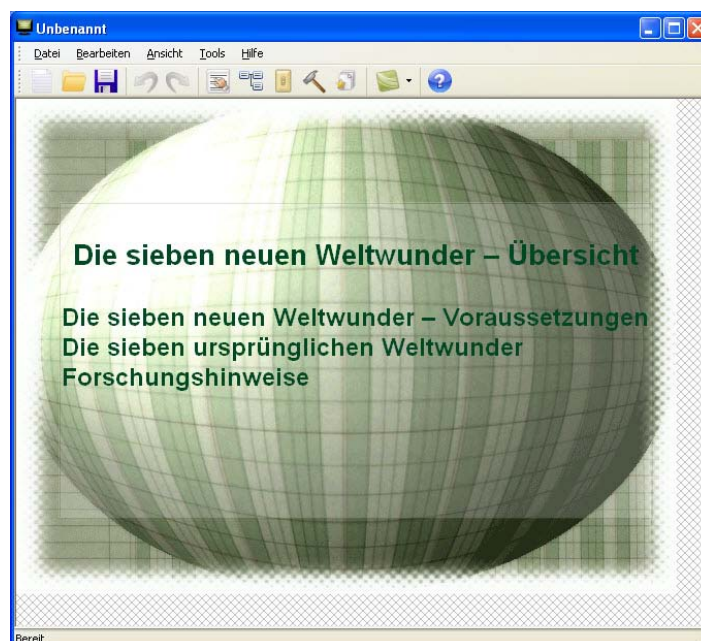
Klicken Sie auf **Weiter**, nachdem Sie die gewünschten Dateien ausgewählt und sämtliche Bearbeitungsschritte durchgeführt haben. Weiter mit **Menütitel eingeben**.

Menütitel eingeben

Geben Sie einen Titel für dieses Menü ein, der in der Titelzeile angezeigt wird.



Klicken Sie auf **Fertig**, nachdem Sie den Titel eingegeben haben.




Sie befinden sich jetzt im **Bearbeitungsmodus**. Im Bearbeitungsmodus können Sie das Layout der Vorlage ändern, die im Menü angezeigten Dateinamen ändern, Dateien im Menü hinzufügen oder löschen, das Menü im Vorschaumodus testen oder das Menü erstellen.


Fahren Sie zum Bearbeiten des MenuMaker-Projekts mit **Menü mithilfe von Menüeigenschaften anpassen Registerkarte „Optionen“** fort.

Um das MenuMaker-Menü endgültig zu erstellen, fahren Sie mit **Menü mithilfe des Assistenten erstellen** fort.

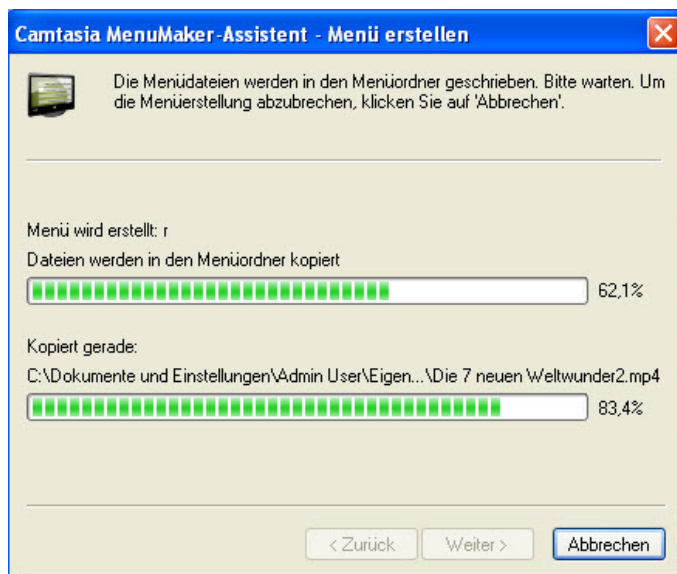
Menü mithilfe des Assistenten erstellen

Der MenuMaker-Assistent führt Sie Schritt für Schritt durch den einfachen Erstellungsprozess.

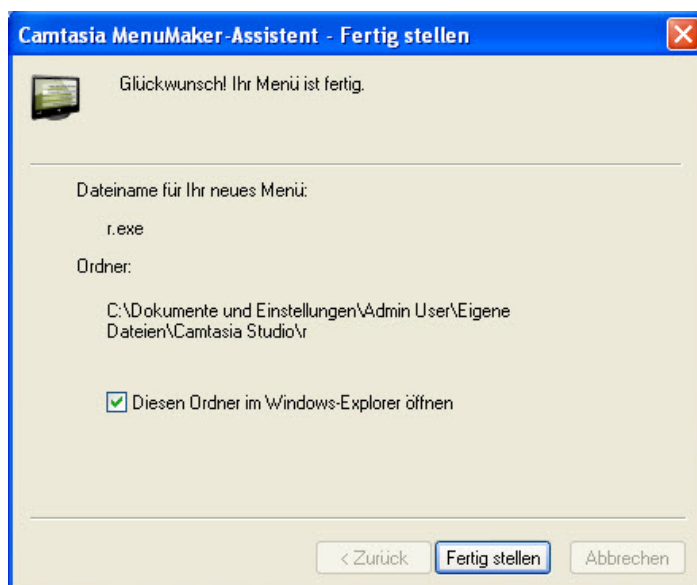
1. Öffnen Sie das MenuMaker-Projekt.
2. Klicken Sie in der Symbolleiste auf **Menü erstellen** . Der Assistent wird gestartet.
3. Navigieren Sie zum Speicherort, und geben Sie einen Namen für den Ordner ein, der die Menüdateien enthalten soll.

 Das Feld **Vollständiger Pfad** ist schreibgeschützt und enthält die Verzeichnis- und Ordnerstruktur.

4. Klicken Sie auf **Weiter**. Wenn Sie aufgefordert werden, den Ordner zu erstellen, klicken Sie auf **Ja**. Die Menüerstellung beginnt.



5. Sobald das Menü erstellt ist, wird das Dialogfeld *Fertig* angezeigt. Die Erstellung des Menüs ist abgeschlossen, und die Dateien befinden sich in dem von Ihnen zuvor definierten Ordner.



Sie haben jetzt die Möglichkeit, den *Windows-Explorer* zu öffnen, sobald der Assistent geschlossen ist, um den Ordner und dessen Inhalt zu überprüfen.

Klicken Sie auf **Fertig**, um den Assistenten zu beenden. Sie haben erfolgreich ein neues Menü erstellt. Die Dateien können jetzt auf eine CD gebrannt werden oder auf ein Netzwerk hochgeladen werden.

Doppelklicken Sie zur Wiedergabe des Menüs über den Ordner auf die EXE-Datei:

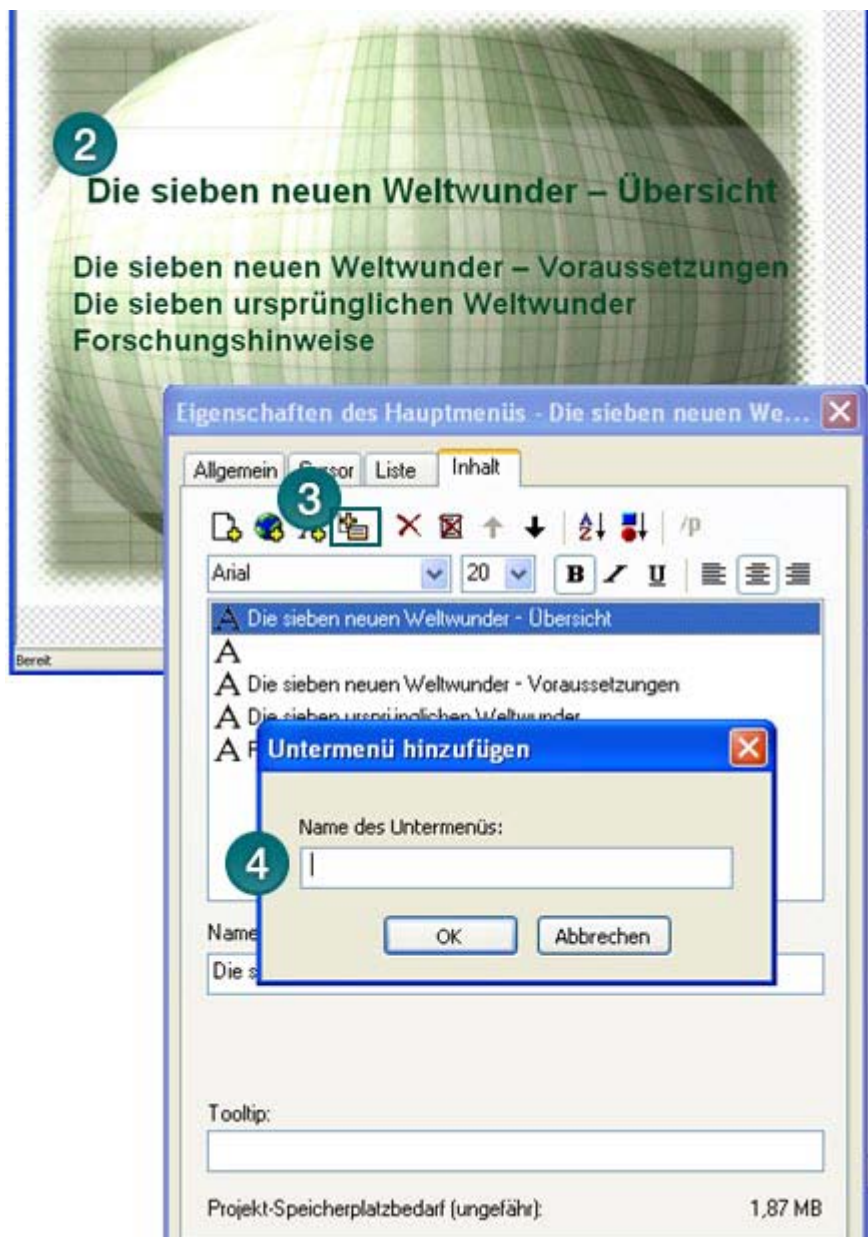
Name	Größe	Typ	Geändert am
Media		Dateiordner	29.12.2008 00:02
autorun	1 KB	Setup-Informationen	29.12.2008 00:02
Die_sieben_neuen_Weltwunder	533 KB	Anwendung	29.12.2008 00:02


Untermenü hinzufügen

Beim Hinzufügen eines Untermenüs wird dem Projekt ein weiteres Menü hinzugefügt, das vom ersten Menü bzw. dem Hauptmenü abzweigt. Wenn einem Projekt ein Untermenü hinzugefügt wird, werden die aktuelle MenuMaker-Vorlage und die Projekteigenschaften für das neue Menü übernommen.


Über die Optionen im Dialogfeld *Eigenschaften des Hauptmenüs* - können Sie Untermenü-Eigenschaften ändern oder Inhaltsdateien hinzufügen.

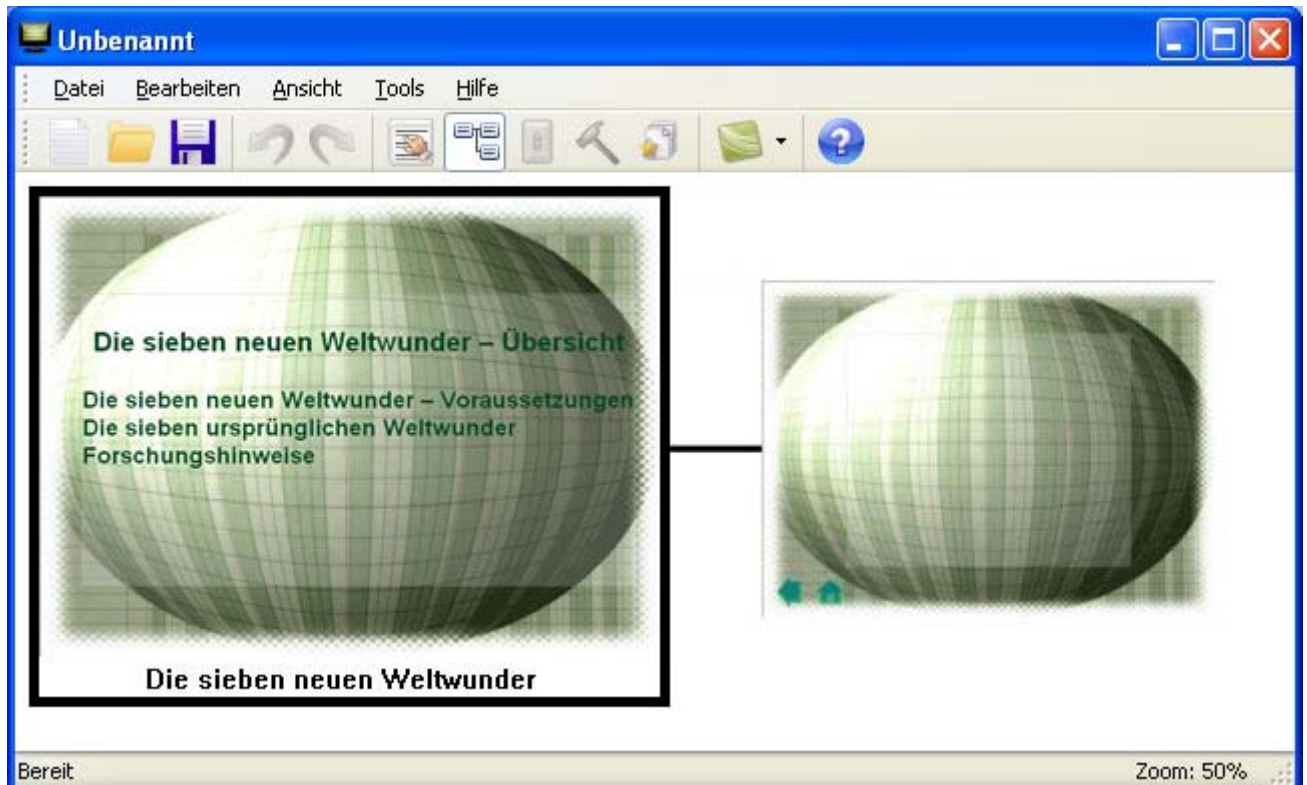
1. Öffnen Sie das Projekt.
2. Doppelklicken Sie in das Listenfeld. Das Dialogfeld *Eigenschaften des Hauptmenüs* wird angezeigt.
3. Klicken Sie auf der Registerkarte *Inhalt* auf die Schaltfläche **Untermenü hinzufügen**. Das Dialogfeld *Untermenü hinzufügen* wird angezeigt.
4. Geben Sie den Namen des Untermenüs ein, und klicken Sie auf **OK**.



5. Markieren Sie das Untermenü. Klicken Sie auf die Schaltfläche „Nach unten“ , um das Menü zu verschieben.
6. Klicken Sie auf **Übernehmen**.

7. Klicken Sie auf **OK**.

8. Klicken Sie auf Zuordnungsansicht ein/aus . Das neue Menü wird hinzugefügt.



Optionen und Eigenschaften von MenuMaker

Option	Beschreibung
Anzeigeoptionen über die Projekteigenschaften festlegen	Legen Sie Optionen für neue Projekte fest, z. B. Anzeigeformat, Standardschriftart, Hintergrundfarbe und optionale Sounddateien, die bei der Verwendung des Menüs abgespielt werden.
Menü mithilfe von Menüeigenschaften anpassen Registerkarte „Optionen“	Legen Sie Optionen für das Menü fest, z. B. Titel, Art der Dateinamenanzeige, Gesamtgröße, Schriftattribute, Hintergrundgrafik und optionale Sounddateien, die bei der Verwendung des Menüs abgespielt werden.
Untermenü hinzufügen	Beim Hinzufügen eines Untermenüs wird dem Projekt ein weiteres Menü hinzugefügt, das vom ersten Menü bzw. dem Hauptmenü abzweigt. Wenn einem Projekt ein Untermenü hinzugefügt wird, werden die aktuelle MenuMaker-Vorlage und die Projekteigenschaften für das neue Menü übernommen.
Inhaltsdateien innerhalb eines Menüs oder zwischen Menüs verschieben	Verschieben Sie die Inhaltsdateien an einen neuen Speicherort – entweder innerhalb desselben Menüs oder in einem anderen Menü.

Siehe auch:



- ▶ **Registerkarte „Allgemein“**
- ▶ **Registerkarte „Cursor“**
- ▶ **Registerkarte „Liste“**
- ▶ **Registerkarte „Inhalt“**
- ▶ **Symbolleiste der Registerkarte „Inhalt“**

Anzeigeoptionen über die Projekteigenschaften festlegen

 Datei > Projekteigenschaften

Legen Sie Optionen für neue Projekte fest, z. B. Anzeigeformat, Standardschriftart, Hintergrundfarbe und optionale Sounddateien, die bei der Verwendung des Menüs abgespielt werden.

Beschreibung der Optionen im Bereich Projekteigenschaften (Tabelle)

Option	Beschreibung
Menü nach Einlegen der CD automatisch starten	Bewirkt, dass das Menü automatisch gestartet wird, nachdem die CD-ROM eingelegt wurde.
Camtasia Player für AVI-Dateien verwenden	Legt Camtasia Player als Standard-Player für die in diesem Menü enthaltenen AVI-Videodateien fest. Ist diese Option deaktiviert, werden die AVI-Videos auf dem aktuellen Standard-Player des Systems abgespielt.
Optionen	Öffnet das Dialogfeld <i>Optionen für Camtasia</i> , in dem die Befehlszeilenoptionen beim Start von <i>Player</i> angepasst werden. Weitere Informationen erhalten Sie unter Menü mithilfe von Menüeigenschaften anpassen Registerkarte „Optionen“.
Anzeigemodus	Mit dieser Option legen Sie fest, ob das Menü als eigenständiges Fenster oder als Bestandteil eines Gesamtbildschirms angezeigt wird. Fenster: Das Menü wird in einem begrenzten, eigenständigen, frei verschiebbaren Fenster angezeigt. Bei diesem Menü bleiben alle Desktopelemente bei geöffnetem Menü sichtbar. Vollbild: Das Menü wird als Vollbild angezeigt, sodass alle anderen Desktopelemente verborgen sind, wenn das Menü geöffnet ist.
Standardschriftart	Zeigt das Windows-Standarddialogfeld für Schriftarten an. Hier können Sie Schriftart, -größe, -farbe usw. ändern. Klicken Sie auf Schriftart , um die Standardschriftattribute zu ändern.
Desktopfarbe	Legt die Hintergrundfarbe fest, die um das Menü herum angezeigt wird, wenn Sie die Vollbildoption gewählt haben. Wie viel von der Desktopfarbe auf dem Desktop angezeigt wird, hängt von der Größe des Menüs ab. Klicken Sie auf Desktopfarbe , um das Dialogfeld <i>Farbe</i> zu öffnen.
Symboldatei	Wählen Sie eine Symboldatei aus, die in der Titelleiste des Menüs angezeigt werden soll. Ist das Menü minimiert, wird dieses Symbol in der Taskleiste angezeigt.
Startsound	Wählen Sie eine Sounddatei aus, die abgespielt wird, wenn das Menü gestartet wird. Klicken Sie auf Testen  , um den Sound zu testen.
Sound beim Beenden	Wählen Sie eine Sounddatei aus, die abgespielt wird, wenn das Menü beendet wird. Klicken Sie auf Testen  , um den Sound zu testen.
Durchsuchen	Mit dieser Option kann nach der Ressourcendatei gesucht werden.

Befehlszeilenoptionen für den Camtasia Player anpassen

 Datei > Projekteigenschaften > Optionen


Damit können Sie die Befehlszeilenoptionen beim Start von *Player* anpassen.

Beschreibung der Camtasia Player-Optionen (Tabelle)

Option	Beschreibung
Wiedergabe automatisch starten	Startet den <i>Player</i> , sobald auf das Menüelement doppelgeklickt wird.
Nach Wiedergabe von Video beenden	<i>Player</i> wird nach der Wiedergabe des Videos automatisch geschlossen.
Video bis Schließen wiederholen	Wiederholt das Video automatisch, bis der <i>Player</i> manuell vom Benutzer geschlossen wird.
Letzten Frame beibehalten	<i>Player</i> stoppt beim letzten Frame und zeigt diesen an, wenn das Video zu Ende ist.
Immer im Vordergrund	<i>Player</i> ist auf dem Desktop immer im Vordergrund.
Im maximierten Modus wiedergeben	<i>Player</i> befindet sich im maximierten Modus.
Im Vollbildmodus wiedergeben	<i>Player</i> befindet sich im Vollbildmodus.
Keine Titelleiste	Es wird keine Titelleiste angezeigt.
Keine Menüleiste	Es wird keine Menüleiste angezeigt.
Keine Symbolleiste	Es wird keine Symbolleiste angezeigt.
Keine Statusleiste	Es wird keine Statusleiste angezeigt.
Kein Ziehen des Videobereichs	Das Video kann nicht per Ziehen auf dem Bildschirm verschoben werden.
Hintergrundfarbe	Legt die Hintergrundfarbe fest. Diese Farbe wird um das Video angezeigt, wenn es nicht als Vollbild angezeigt wird, da diese Option deaktiviert ist. Klicken Sie auf Hintergrundfarbe . Das Dialogfeld <i>Farbe</i> wird angezeigt. Wählen Sie die Farbe aus und klicken Sie auf OK .
Standard laden	Lädt die Standardwerte. Um die vordefinierten Optionen auszuwählen, klicken Sie auf Als Standard speichern .
Als Standard speichern	Wählen Sie die Befehlszeilen aus und speichern Sie sie als Standardwert. Klicken Sie auf die Schaltfläche Standard laden , wenn Sie dieses Dialogfeld zu einem späteren Zeitpunkt aufrufen. Dadurch werden diese Optionen automatisch ausgewählt.


MenuMaker-Vorlagen

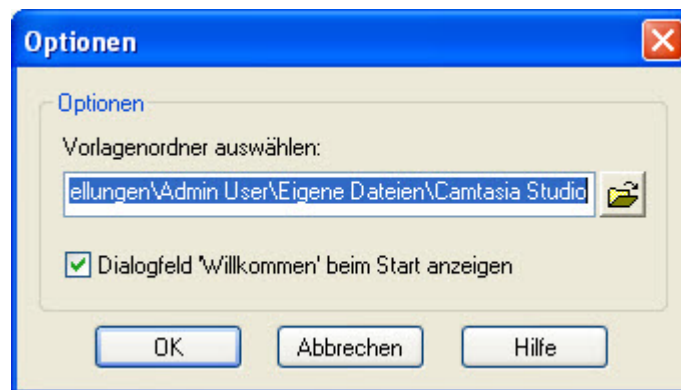
Speicherort für Vorlagen

 Tools > Optionen


Legen Sie den Speicherort für Vorlagen fest, und geben Sie an, ob beim Start von MenuMaker der Willkommensbildschirm angezeigt werden soll.

Standardmäßig werden die Vorlagen im Ordner für Benutzervorlagen gespeichert. Dieser Ordner liegt unter C:\Programme\TechSmith\Camtasia Studio\Media\MenuMaker.

 Wenn Sie den Speicherort des Vorlagenordners ändern, werden die von Ihnen erstellten Vorlagen nicht im Assistenten angezeigt.



Vorlage speichern

 Datei > Als Vorlage speichern

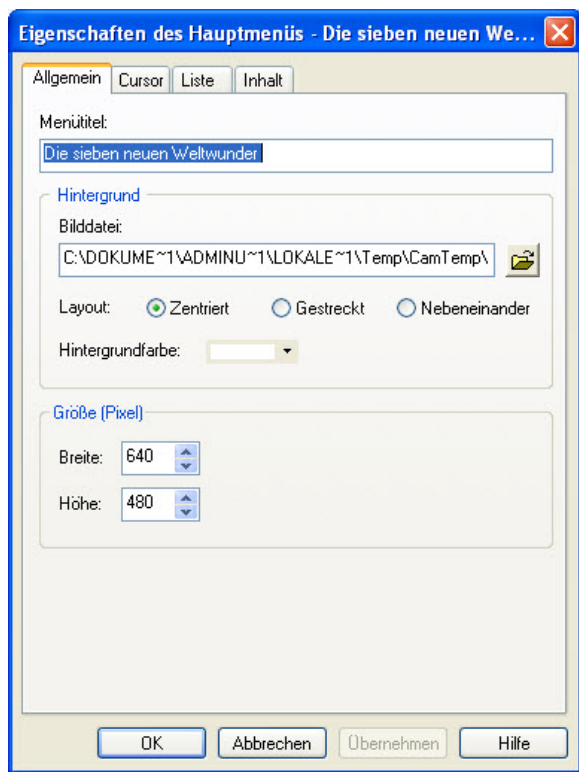
Wenn Sie ein Projekt als Vorlage speichern, werden nur die Menüeigenschaften (Grafik und Erscheinungsbild), nicht jedoch die Dateien gespeichert.

Geben Sie den Namen der Vorlage ein und klicken Sie dann auf **OK**.

Menü mithilfe von Menüeigenschaften anpassen Registerkarte „Optionen“

 Klicken Sie auf die Schaltfläche Menüeigenschaften bearbeiten .

Legen Sie Optionen für das Menü fest, z. B. Titel, Art der Dateinamenanzeige, Gesamtgröße, Schriftattribute, Hintergrundgrafik und optionale Sounddateien, die bei der Verwendung des Menüs abgespielt werden.



Registerkarte	Beschreibung
Registerkarte „Allgemein“	Legen Sie die Eigenschaften für das Gesamt-Erscheinungsbild des Menüs fest.
Registerkarte „Cursor“	Fügen Sie Cursor-Sound und visuelle Effekte zum Menü hinzu.
Registerkarte „Liste“	Legen Sie die verschiedenen Eigenschaften für das <i>Listenfeld</i> des Menüs fest. Dazu gehören Textfarbe, Schriftattribute, Farbe, Stil, Position usw.
Registerkarte „Inhalt“	Fügen Sie Dateien oder Weblink-Inhalte hinzu, die im Menü enthalten sein sollen, und ordnen Sie sie an. Diese Registerkarte besteht aus drei Bereichen: der Symbolleiste, der Inhaltsliste und den Feldern für Dateinamen.

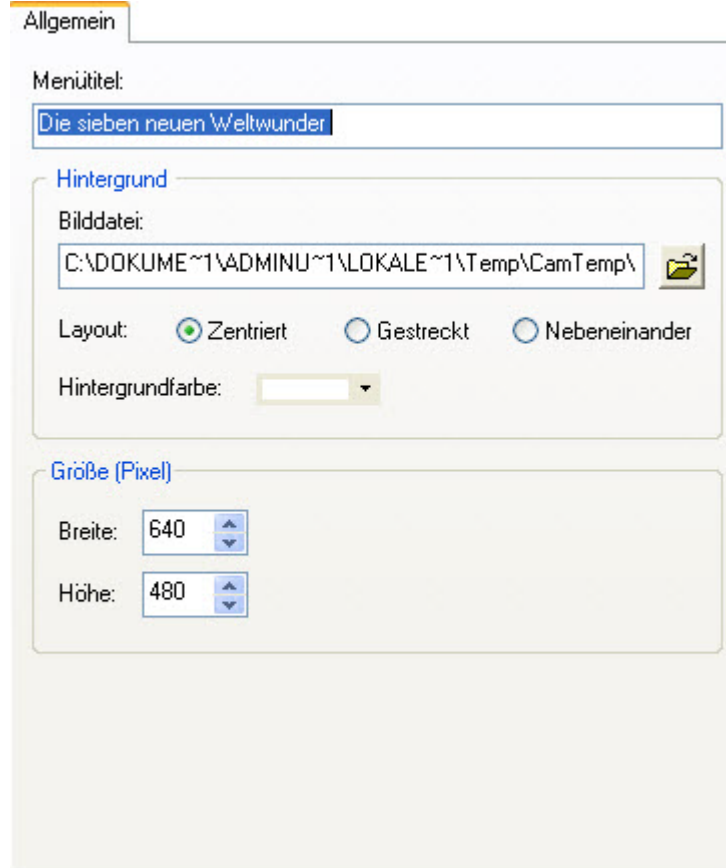
Siehe auch:

- ▶ Registerkarte „Cursor“
- ▶ Registerkarte „Liste“
- ▶ Registerkarte „Inhalt“
- ▶ Symbolleiste der Registerkarte „Inhalt“
- ▶ Registerkarte „Schaltflächen“

Registerkarte „Allgemein“

 Klicken Sie auf die Schaltfläche Menüeigenschaften .

Legen Sie die Eigenschaften für das Gesamt-Erscheinungsbild des Menüs fest.



Option	Beschreibung
Menütitel	Geben Sie den Titel des Menüs ein. Dieser Name wird in der Titelleiste des Menüs angezeigt. Wenn das Menü mithilfe des Assistenten erstellt wurde, wird in diesem Feld der Titel angezeigt, der im Assistenten eingegeben wurde.
Bilddatei	Wählen Sie eine Grafikdatei aus, die als Hintergrund für das Menü dient. Verwenden Sie eine BMP-, GIF- oder JPEG-Datei. Wenn Sie kein Hintergrundbild für Ihr Menü wünschen, lassen Sie dieses Feld leer.
Layout	Legen Sie fest, wie das Hintergrundbild im Menü angezeigt werden soll. Zentriert: Zentriert die Grafik im Menü. Ist die Grafik kleiner als das Menü, bleibt die Hintergrundfarbe sichtbar. Gestreckt: Streckt die Grafik auf die Größe des Menüs. Nebeneinander: Ordnet die Grafik so nebeneinander an, dass das gesamte Menü bedeckt ist
Hintergrundfarbe	Legen Sie fest, welche Farbe für den Menühintergrund verwendet werden soll. Ist die Hintergrundgrafik kleiner als das Menü, bleibt die Hintergrundfarbe sichtbar. Wenn Sie keine Hintergrundgrafik für Ihr Menü verwenden, können Sie eine undurchsichtige Hintergrundfarbe festlegen.
Größe	Legen Sie die Gesamtgröße des Menüs in Pixeln fest. Das Format 640 x 480 wird auf den meisten PC-Bildschirmen richtig dargestellt.

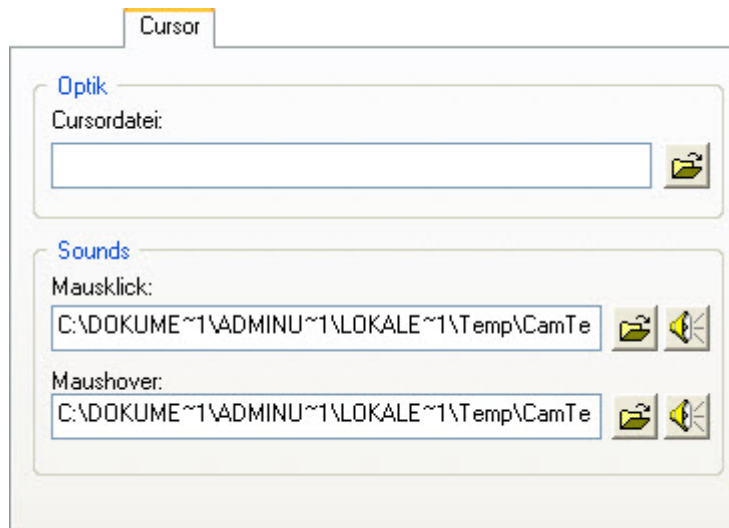
Siehe auch:



- ▶ **Registerkarte „Cursor“**
- ▶ **Registerkarte „Liste“**
- ▶ **Registerkarte „Inhalt“**
- ▶ **Symbolleiste der Registerkarte „Inhalt“**

Registerkarte „Cursor“

 Klicken Sie auf die Schaltfläche Menüeigenschaften .

Fügen Sie Cursor-Sound und visuelle Effekte zum Menü hinzu.





Option	Beschreibung & Verwendung
Cursordatei	Mit dieser Option können Sie einen Cursor oder animierten Cursor auswählen, der verwendet wird, wenn Sie die Maus über ein Menüelement führen.
Mausklick	Mit dieser Option können Sie eine Sounddatei auswählen, die abgespielt wird, wenn Sie mit der Maus in das Menü klicken. Klicken Sie auf Testen  , um den Sound zu testen.
Maushover	Mit dieser Option können Sie eine Sounddatei auswählen, die abgespielt wird, wenn Sie die Maus über ein Menüelement führen. Klicken Sie auf Testen  , um den Sound zu testen.

Siehe auch:

- ▶ Registerkarte „Allgemein“
- ▶ Registerkarte „Liste“
- ▶ Registerkarte „Inhalt“
- ▶ Symbolleiste der Registerkarte „Inhalt“

Registerkarte „Liste“

 Klicken Sie auf die Schaltfläche Menüeigenschaften .

Legen Sie die Eigenschaften für das *Listenfeld* des Menüs fest.

Liste

Text

Standardfarbe:

Farbe für Zugriff:

Farbe für Hervorhebung:

Standardausrichtung: Zentriert

Frame

Hintergrundfarbe:

Übergang:


Transparent
Deckend

Rahmentyp: Gestanzt

Position (Pixel)

Links: 41 Oben: 100

Breite: 576 Höhe: 307

Option	Beschreibung
Textfarbe	Legen Sie die Farbe des Texts im Listenfeld fest. Standardfarbe: Farbe des Texts im Listenfeld, bevor das Element erstmals ausgewählt wird. Farbe für Zugriff: Farbe des Texts im Listenfeld, nachdem das Element ausgewählt wurde. Farbe für Hervorhebung: Farbe des Texts, während der Cursor darüber geführt wird.
Standardausrichtung	Legen Sie die Ausrichtung des Texts im Listenfeld fest: Links, Zentriert oder Rechts.
Hintergrundfarbe	Die Farbe des Listenfelds an sich.
Übergang	Legen Sie die Deckkraft für das Listenfeld fest: stärker deckend oder schwächer deckend (transparent).  Die Einstellung der Deckkraft gilt immer für das gesamte Listenfeld.
Rahmentyp	Definiert den Rahmentyp des Listenfelds. Diese Funktion eignet sich am besten für Listenfelder mit dunkleren Farben sowie in Verbindung mit großer Deckkraft. Ohne: Kein Rahmen. Gestanzt: Scheinbar auf dem Menü aufsitzender Rahmen. Graviert: Kante mit 3D-Effekt.

Option	Beschreibung
	Erhöht: Scheinbar über dem Menü schwebender Rahmen. Vertieft: Scheinbar in das Menü eingesenkter Rahmen.
Position	Legen Sie Größe und Position des Listenfelds fest. Links: Die Anzahl der Pixel, die das Listenfeld vom linken Menürand entfernt ist. Oben: Die Anzahl der Pixel, die das Listenfeld vom linken Menürand entfernt ist. Breite, Höhe: Größe des Listenfelds.

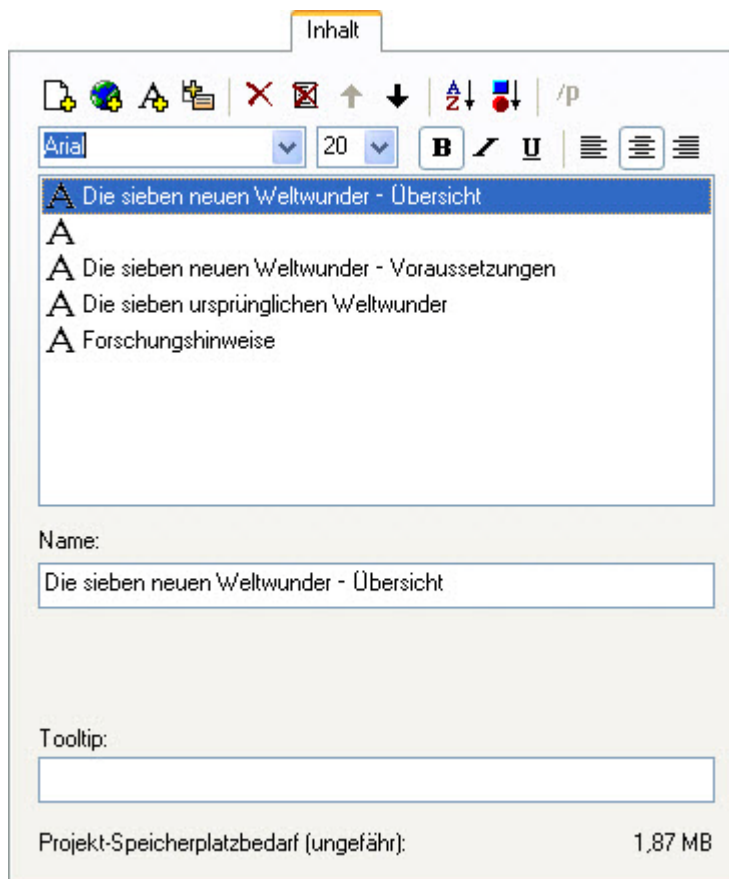
Siehe auch:


- ▶ Registerkarte „Allgemein“
- ▶ Registerkarte „Cursor“
- ▶ Registerkarte „Inhalt“
- ▶ Symbolleiste der Registerkarte „Inhalt“


Registerkarte „Inhalt“

 Klicken Sie auf die Schaltfläche Menüeigenschaften .

Fügen Sie Dateien oder Weblink-Inhalte hinzu, die im Menü enthalten sein sollen, und ordnen Sie sie an. Sie können die Inhaltsdateien umbenennen, den Inhaltspfad anzeigen und einen Tooltip hinzufügen, der im Menü angezeigt wird, wenn Sie den Cursor über ein Element führen.



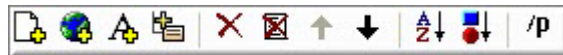
 Die Inhaltsliste enthält die Inhaltsdateien. Um mit einer Datei zu arbeiten, markieren Sie diese in der Liste.




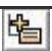







Feld	Beschreibung
Name	Ändern Sie den Namen, der für die ausgewählte Datei angezeigt wird. Mit dieser Option werden die Dateien im Menü umbenannt, nicht jedoch die Datei selbst. Markieren Sie die gewünschte Datei in der Inhaltsliste. Geben Sie Änderungen in das Feld Name ein. Die Änderungen werden umgehend in der Inhaltsliste angezeigt.
Webadresse	Hier wird der Pfad der ausgewählten Datei angezeigt. Dies geschieht automatisch, sobald Sie eine Datei markieren. So ändern Sie eine Webadresse: Markieren Sie das Element in der Inhaltsliste. Geben Sie Änderungen in das Feld Name ein. Die Änderungen werden umgehend in der Inhaltsliste angezeigt.  Dieses Feld ist nur dann aktiv, wenn Sie in der Inhaltsliste eine Webadresse ausgewählt haben.
Tooltip	Dies sind die Informationen, die angezeigt werden, wenn Sie den Cursor über ein Menüelement führen. Der Tooltip kann für jede Datei angepasst werden.

Feld	Beschreibung
	Das Feld Tooltip kann unbegrenzt viele Zeichen enthalten.
Projekt-Speicherplatzbedarf (ungefähr)	Zeigt den gemeinsamen Speicherplatzbedarf aller zum Menü hinzugefügten Dateien an.

Symbolleiste der Registerkarte „Inhalt“

Um die Reihenfolge der Inhaltsdateien zu ändern, diese zu sortieren oder eine Datei zu löschen, markieren Sie die entsprechende Datei und klicken in der Symbolleiste auf eine der in der folgenden Tabelle beschriebenen Optionen.




Schaltfläche	Werkzeugname	Beschreibung
	Dateien hinzufügen	Fügen Sie Dateien zum Menü hinzu.
	Webadresse hinzufügen	Fügen Sie eine Webadresse zum Menü hinzu.
	Statischen Text hinzufügen	Fügen Sie statischen Text oder leere Zeilen zum Menü hinzu. Verwenden Sie statischen Text, um Titel oder Überschriften zu Dateien im Menü hinzuzufügen. Um für das Menü Einzüge zu definieren, müssen Sie am Dateianfang bzw. vor dem eingefügten statischen Text Leerzeichen hinzufügen. Sie können für die statischen Textelemente auch Tooltips definieren.
	Untermenü hinzufügen	Fügen Sie diesem Projekt ein Untermenü hinzu. Beim Hinzufügen eines Untermenüs wird dem Projekt ein weiteres Menü hinzugefügt, das vom ersten Menü bzw. dem Hauptmenü abzweigt. Wenn einem Projekt ein Untermenü hinzugefügt wird, werden die aktuelle MenuMaker-Vorlage und die Projekteigenschaften für das neue Menü übernommen. Sobald ein Untermenü hinzugefügt wurde, können Sie dessen individuelle Eigenschaften ändern oder Inhaltsdateien hinzufügen, indem Sie auf den Registerkarten des Dialogfelds Eigenschaften des Hauptmenüs die entsprechenden Optionen festlegen. Sie können auch auf das Listenfeld doppelklicken, um die Menüeigenschaften aufzurufen. Klicken Sie auf Zuordnungsansicht ein/aus  , um die Untermenüs anzuzeigen.
	Ausgewähltes Element löschen	Löscht die ausgewählte Datei.
	Alle Elemente löschen	Löscht alle Elemente.
	Element nach oben verschieben	Verschiebt die ausgewählte Datei in der Reihenfolge nach oben.
	Element nach unten verschieben	Verschiebt die ausgewählte Datei in der Reihenfolge nach unten.
	Alphabetisch sortieren	Sortiert alle Dateien alphabetisch nach Dateinamen.
	Nach Typ sortieren	Sortiert alle Dateien nach Dateityp und alphabetischer Reihenfolge.

/p	Parameter bearbeiten	Geben Sie Befehlszeilenoptionen für eine AVI-Wiedergabeanwendung ein. Verwenden Sie diese Option nur, wenn Sie wissen, welcher Player auf dem Zielsystem des Menüs verwendet wird.
----	----------------------	---

Siehe auch:

- ▶ Registerkarte „Allgemein“
- ▶ Registerkarte „Cursor“
- ▶ Registerkarte „Liste“

Registerkarte „Schaltflächen“


 Klicken Sie in der Zuordnungsansicht mit der rechten Maustaste auf das Menü, und wählen Sie „Schaltflächen-Eigenschaften“.

Legen Sie die Eigenschaften für die Schaltflächen innerhalb eines Untermenüs fest.

Schaltfläche

Schaltfläche 'Zurück' anzeigen

Schaltfläche:



Back - 3D Raised

Tooltip:


Linke Position: ▲ ▼

Obere Position: ▲ ▼

Schaltfläche einfärben


Farbe 1:

Farbe 2:



Schaltfläche 'Home' anzeigen

Schaltfläche:



Home - 3D Raised

Tooltip:


Linke Position: ▲ ▼

Obere Position: ▲ ▼

Schaltfläche einfärben

Farbe 1:


Farbe 2:

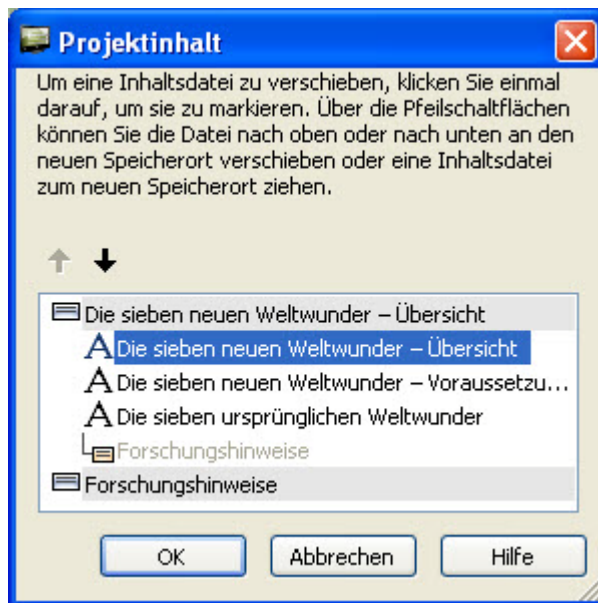


Option	Beschreibung
Schaltfläche 'Zurück' anzeigen	Zeigt die Schaltfläche Zurück an, über die die Benutzer zum zuletzt angezeigten Menü zurückkehren können.
Schaltfläche 'Home' anzeigen	Zeigt die Schaltfläche Home an, über die die Benutzer zum Hauptmenü zurückkehren können.
Tooltip	Geben Sie den Text ein, der angezeigt werden soll, wenn Sie den Cursor über eine Schaltfläche im Menü führen.
Schaltfläche	Wählen Sie die zu verwendende Schaltfläche aus.
Linke Position	Geben Sie die Anzahl der Pixel ein, die die Schaltfläche vom linken Menürand entfernt ist.
Obere Position	Geben Sie die Anzahl der Pixel ein, die die Schaltfläche vom oberen Menürand entfernt ist.
Schaltfläche einfärben	Ändern Sie die Vorder- und Hintergrundfarben der Schaltfläche. Wählen Sie die Option Schaltfläche einfärben .
Farbe 1	Ändern Sie die Vordergrundfarbe der Schaltfläche.
Farbe 2	Ändern Sie die Hintergrundfarbe der Schaltfläche.


Inhaltsdateien innerhalb eines Menüs oder zwischen Menüs verschieben

Verschieben Sie die Inhaltsdateien an einen neuen Speicherort – entweder innerhalb desselben Menüs oder in einem anderen Menü.

1. Wählen Sie in der *Zuordnungsansicht* **Bearbeiten > Projektinhalt** aus. Das Dialogfeld *Projektinhalt* wird angezeigt.
2. Wählen Sie eine Datei aus.
3. Über die Pfeilschaltflächen  können Sie die Datei nach oben oder nach unten an den neuen Speicherort verschieben oder eine Inhaltsdatei zum neuen Speicherort ziehen.
4. Klicken Sie auf **OK**.




- ▶ Neben jeder Menükomponente des aktuellen Projekts wird ein Menüsymbol  angezeigt.

 Menüs können nicht an einen neuen Speicherort verschoben werden.

- ▶ Die Inhaltsdateien eines Menüs werden unterhalb des Menüsymbols angezeigt. Neben dem Dateinamen wird ein Symbol angezeigt. Anhand dieser Symbole können Sie erkennen, mit welcher Anwendung die einzelnen Dateien geöffnet werden, wenn der Zugriff über das Menü erfolgt.
- ▶ Für jedes mit einem übergeordneten Menü verknüpfte Untermenü wird ein Menüverzweigungssymbol

 angezeigt.

 Untergeordnete Menüs können nicht an einen neuen Speicherort verschoben werden.