

# Camtasia Theater Hilfe

Version 6.0.2

# Camtasia Theater

Start > Programme > Camtasia Studio 6 > Anwendungen > Camtasia Theater

Wählen Sie in Camtasia Studio Tools > Camtasia Theater

Camtasia Theater bietet Ihnen folgende Möglichkeiten:

- ▶ **Ein neues Theater-Projekt erstellen:** Kombinieren Sie mehrere mit Camtasia Studio produzierte Flash-Dateien in einem einzigen Web-Menü.
- ▶ **Flash-Produktion oder Theater-Projekt bearbeiten:** Bearbeiten Sie Camtasia Studio Flash-Produktionen, ohne das Video im Produktionsassistenten erneut produzieren zu müssen. Nehmen Sie einfache Änderungen vor, wie z. B. die Korrektur von Tippfehlern, das Hinzufügen von Einträgen im Inhaltsverzeichnis usw.



Weitere Informationen zu den von Camtasia Theater unterstützten Dateiformaten finden Sie unter **Dateiformate - Übersicht**.

## Dateiformate - Übersicht

⚠ Sie können einem Theater-Projekt nur Flash-Dateien hinzufügen, die mit Camtasia Studio produziert wurden.

Sie können die folgenden Dateiformate auf die Wiedergabeliste ziehen, um ein neues Theater-Projekt zu erstellen oder die Produktionseinstellungen eines Videos zu bearbeiten.

Format	Erstellt in	Beschreibung
Config.xml	Produktions-Assistent von Camtasia Studio	<p>Wenn sie eine Flash-Filmdatei (SWF, FLV oder MPEG-4) mit einer Vorlage produzieren, die keine ExpressShow-Vorlage ist, erstellt der Produktions-Assistent eine Datei namens <i>projektname_config.xml</i>.</p> <p>Config.xml-Dateien enthalten Informationen zu den von Camtasia Studio produzierten .swf-, .flv- oder .mpeg-4-Dateien, wie z. B. Einstellungen für Inhaltsverzeichnis- und Quizeinträge sowie andere benutzerdefinierte Flash-Einstellungen.</p> <p><b>Web-Menü/Theater-Projekt erstellen:</b> Fügen Sie der Wiedergabeliste config.xml-Dateien hinzu.</p> <p><b>Flash-Produktion oder Theater-Projekt erstellen:</b> Bearbeiten Sie Produktionseinstellungen, wie z. B. Inhaltsverzeichniseinträge und Quiz-Einstellungen, indem Sie die Datei config.xml in Camtasia Theater öffnen.</p>
Config.xml	Camtasia Theater	<p>Wenn Sie auf die Schaltfläche <b>Speichern und wiedergeben</b> klicken, erstellt Camtasia Theater die Datei config.xml. Die Datei config.xml ist die Camtasia Studio-Projektdatei.</p> <p>Um ein Theater-Projekt zu bearbeiten, klicken Sie auf die Schaltfläche <b>Öffnen</b>, und wählen Sie eine config.xml-Datei aus.</p>
Flash-Filmdatei (.swf, .flv oder .mpeg-4)	Produktions-Assistent von Camtasia Studio	<p>Fügen Sie der Wiedergabeliste Flash-Filmdateien hinzu (.swf, .flv oder .mpeg-4), damit sie in Ihrem Web-Menü/Theater-Projekt wiedergegeben werden können.</p>

**Siehe auch:**

- ▶ **Ein neues Theater-Projekt erstellen**
- ▶ **Flash-Produktion oder Theater-Projekt bearbeiten**

## Ein neues Theater-Projekt erstellen

Mit Camtasia Theater können Sie mehrere mit Camtasia Studio produzierte Flash-Dateien in einem einzigen Web-Menü kombinieren. Zuschauer können schnell zwischen mehreren Filmen navigieren oder die Filme in einer vordefinierten Reihenfolge anzeigen lassen. Sie können Theater-Präsentationen online oder auf CD-ROM weitergeben.





Sie können einem Theater-Projekt nur Flash-Dateien hinzufügen, die mit Camtasia Studio produziert wurden.

1. Öffnen Sie Camtasia Theater.
2. Führen Sie einen der folgenden Schritte aus, um einem Theater-Projekt Dateien hinzuzufügen:
  - Ziehen Sie eine config.xml- .swf-, .flv- oder .mpeg-4-Datei auf die Wiedergabeliste.
  - Wählen Sie aus der Dropdown-Liste **Letzte Produktion hinzufügen** eine kürzlich verwendete Camtasia Studio Flash-Produktion aus.



- Klicken Sie auf die Schaltfläche **Datei hinzufügen** , um die gewünschten Dateien auszuwählen.
3. Schließen Sie alle Änderungen innerhalb der Registerkarten **Wiedergabeliste und Anpassen** ab. Weitere Informationen erhalten Sie unter **Theater-Projekt anpassen**.
  4. Klicken Sie auf **Speichern und Wiedergeben**. Weitere Informationen erhalten Sie unter **Theater Projekt speichern und wiedergeben**.

Um die Dateien in der Wiedergabeliste neu anzuordnen, wählen Sie eine Datei aus, und klicken Sie auf **Datei nach oben verschieben**  oder auf **Datei nach unten verschieben** .

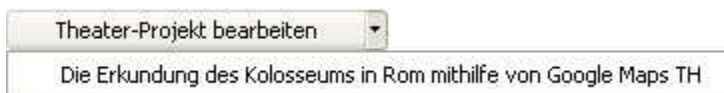
## Flash-Produktion oder Theater-Projekt bearbeiten

Mit Camtasia Theater können Sie Camtasia Studio Flash-Produktionen bearbeiten und aktualisieren, ohne die Dateien im Produktionsassistenten erneut produzieren zu müssen.

Verwenden Sie Camtasia Theater, um:

- ▶ TOC-Einträge hinzuzufügen,
- ▶ die Aktion am Ende zu ändern,
- ▶ in der Wiedergabeliste Videos hinzuzufügen oder zu löschen,
- ▶ im TOC, der Infobox, in Quiz-Fragen und Beschriftungen Tippfehler zu korrigieren
- ▶ und das Layout des TOC, der Player-Leiste, des Flash-Quiz und der Beschriftungen anzupassen.

1. Öffnen Sie Camtasia Theater.
2. Um eine config.xml-Datei aus einer Flash-Produktion zu öffnen, führen Sie einen der folgenden Schritte durch:
  - Wählen Sie in der Dropdown-Liste **Theater-Projekt bearbeiten** ein kürzlich verwendetes Theater-Projekt aus.

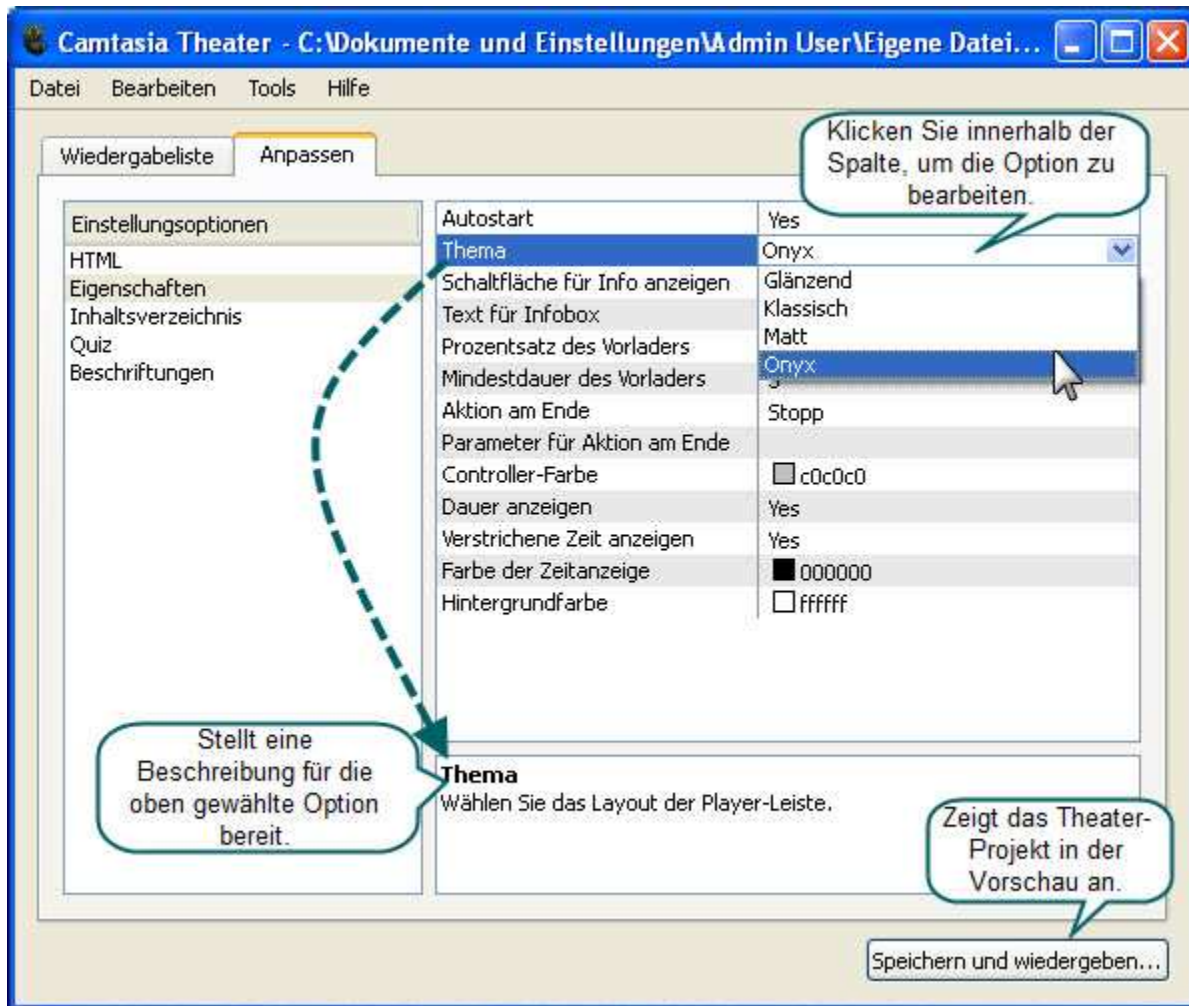


- Klicken Sie auf die Schaltfläche **Öffnen**, um die config.xml-Datei auszuwählen, die bearbeitet werden soll.
3. Schließen Sie alle Änderungen innerhalb der Registerkarten **Wiedergabeliste und Anpassen** ab. Weitere Informationen erhalten Sie unter **Theater-Projekt anpassen**.
  4. Klicken Sie auf **Speichern und Wiedergeben**, um die Datei config.xml zu aktualisieren. Weitere Informationen hierzu finden Sie unter **Theater Projekt speichern und wiedergeben**.

Camtasia Theater aktualisiert die Datei config.xml.

# Theater-Projekt anpassen

Auf der Registerkarte „Anpassen“ können Sie die Einstellungen für eine Flash-Produktion oder ein Theater-Projekt bearbeiten. Klicken Sie auf eine Einstellungsoption (HTML, Eigenschaften, Inhaltsverzeichnis, etc.), um die verfügbaren Optionen für die Flash-Produktion oder das Theater-Projekt anzuzeigen.




Siehe auch:

- ▶ **Einträge im Inhaltsverzeichnis bearbeiten**
- ▶ **Inhaltsverzeichnis-Bild hinzufügen**
- ▶ **Theater-Profile**

## Einträge im Inhaltsverzeichnis bearbeiten

Das Inhaltsverzeichnis zeigt alle Einträge der Wiedergabeliste in Camtasia Theater. In Ihrem Web-Menü können Zuschauer die TOC-Einträge anklicken, um zu Themen innerhalb eines Videos oder zu weiteren Videos zu navigieren.

### TOC-Eintrag hinzufügen

1. Klicken Sie, um einen Eintrag oder eine Datei aus der Wiedergabeliste auszuwählen.
2. Klicken Sie auf die Schaltfläche **TOC-Eintrag hinzufügen** . Unter dem markierten Eintrag wird einer neuer TOC-Eintrag angezeigt.
3. Klicken Sie, um die Spalte **Zeit** auszuwählen. Geben Sie eine Zeit in Minuten:Sekunden.Teilsekunden ein.
4. Klicken Sie, um die Spalte **Name** auszuwählen. Geben Sie den Text ein, der als TOC-Eintrag im Web-Menü angezeigt werden soll.

## TOC-Eintrag einrücken

- ▶ **Einzug verkleinern** :

Time	Name	Time	Name
Die Erkundung des Kolosseums in Rom mithilfe v		Die Erkundung des Kolosseums in Rom mithilfe v	
00:00.00	Die Erkundung des Kolosseu	00:00.00	Die Erkundung des Kolosseu
00:00.01	Anflug-Optionen	00:00.01	Anflug-Optionen
00:02.02	Navigationselemente	00:02.02	Navigationselemente
00:02.05	Bilder anzeigen	00:02.05	Bilder anzeigen
00:03.04	Google-Ressourcen	00:03.04	Google-Ressourcen

- ▶ **Einzug vergrößern** :

Time	Name	Time	Name
Die Erkundung des Kolosseums in Rom mithilfe v		Die Erkundung des Kolosseums in Rom mithilfe v	
00:00.00	Die Erkundung des Kolosseu	00:00.00	Die Erkundung des Kolosseu
00:00.01	Anflug-Optionen	00:00.01	Anflug-Optionen
00:02.02	Navigationselemente	00:02.02	Navigationselemente
00:02.05	Bilder anzeigen	00:02.05	Bilder anzeigen
00:03.04	Google-Ressourcen	00:03.04	Google-Ressourcen

Um den einzurückenden Bereich (in Pixeln) zu ändern, klicken Sie auf **Registerkarte „Anpassen“ > Inhaltsverzeichnis > Zeileneinzug**.

## Inhaltsverzeichnis-Bild hinzufügen

Sie können dem Inhaltsverzeichnis Grafiken (.jpg, .png, .gif, .bmp) oder Flash-Filme (.flv) hinzufügen. Fügen Sie Bilder oder Filmdateien hinzu, um:

- ▶ ein Bild jedes Referenten anzuzeigen,
- ▶ das Video einer Webkamera simultan mit dem Hauptvideo wiederzugeben
- ▶ und das Web-Menü mit dem Logo Ihres Unternehmens oder Ihrer Institution zu versehen.

Das Bild oder die Film-Datei werden über der ausgewählten Datei angezeigt. Sie können im Inhaltsverzeichnis ein Bild pro Flash-Produktion hinzufügen.



1. Wählen Sie in der Wiedergabeliste eine Produktionsdatei aus, um das oben angezeigte Bild hinzuzufügen.

Time	Name
00:00.00	Die Erkundung des Kolosseums in Rom mithilfe von Google Maps.mp4 (640x480), coliseum.jpg (302x181)
00:00.01	Die Erkundung des Kolosseums in Rom mithilfe von Google Maps
00:02.02	Anflug-Optionen
	Navigationselemente

2. Klicken Sie auf die Schaltfläche **TOC-Bild hinzufügen** .

Time	Name
00:00.00	Die Erkundung des Kolosseums in Rom mithilfe von Google Maps.mp4 (640x480), coliseum.jpg (302x181)
00:00.01	Die Erkundung des Kolosseums in Rom mithilfe von Google Maps
	Anflug-Optionen

Name und Abmessungen der Bilddatei werden in der Zeile angezeigt.

## Theater-Profil

Mit Camtasia Theater können Sie die Einstellungen der Registerkarte **Anpassen** als Theater-Profil abspeichern, um sie bei anderen Projekten verwenden zu können.

### Einstellungsoptionen als Profil speichern

1. Klicken Sie zur Auswahl der gewünschten Einstellungsoptionen auf die Registerkarte **Anpassen**.
2. Klicken Sie auf **Bearbeiten > Theater-Profil > Speichern**.
3. Das Dialogfeld *Profil speichern* wird angezeigt. Geben Sie einen Speicherort ein und klicken Sie auf **Speichern**.

Camtasia Theater speichert das Profil in der Datei preset.xml.

## Theater-Profil auf aktuelles Projekt anwenden

1. Klicken Sie auf **Bearbeiten > Theater-Profil > Öffnen**.
2. Das Dialogfeld *Theater-Profil öffnen* wird angezeigt. Wählen Sie das Profil aus, und klicken Sie anschließend auf **Öffnen**.

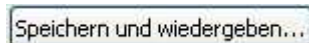
Camtasia wendet das Profil auf Ihr aktuelles Projekt an.

## Theater Projekt speichern und wiedergeben

Mithilfe der Schaltfläche **Speichern und Wiedergeben** können Sie sich die ausgewählten Optionen der Registerkarten **Wiedergabeliste** und **Anpassen** in einer Vorschau anzeigen lassen. Sie können Ihr Theater-Projekt jederzeit speichern und in der Vorschau anzeigen.

### Bei neuen Theater-Projekten

1. Klicken Sie auf **Speichern und Wiedergeben**.



2. Das Dialogfeld *Projekt speichern* wird angezeigt. Geben Sie einen **Projektnamen** ein.
3. Klicken Sie auf die Schaltfläche **Durchsuchen**, um den Projektordner auszuwählen. Aktivieren Sie die Option **Ordner erstellen**, um einen neuen Ordner mit dem Projektnamen zu erstellen. Klicken Sie auf **OK**.

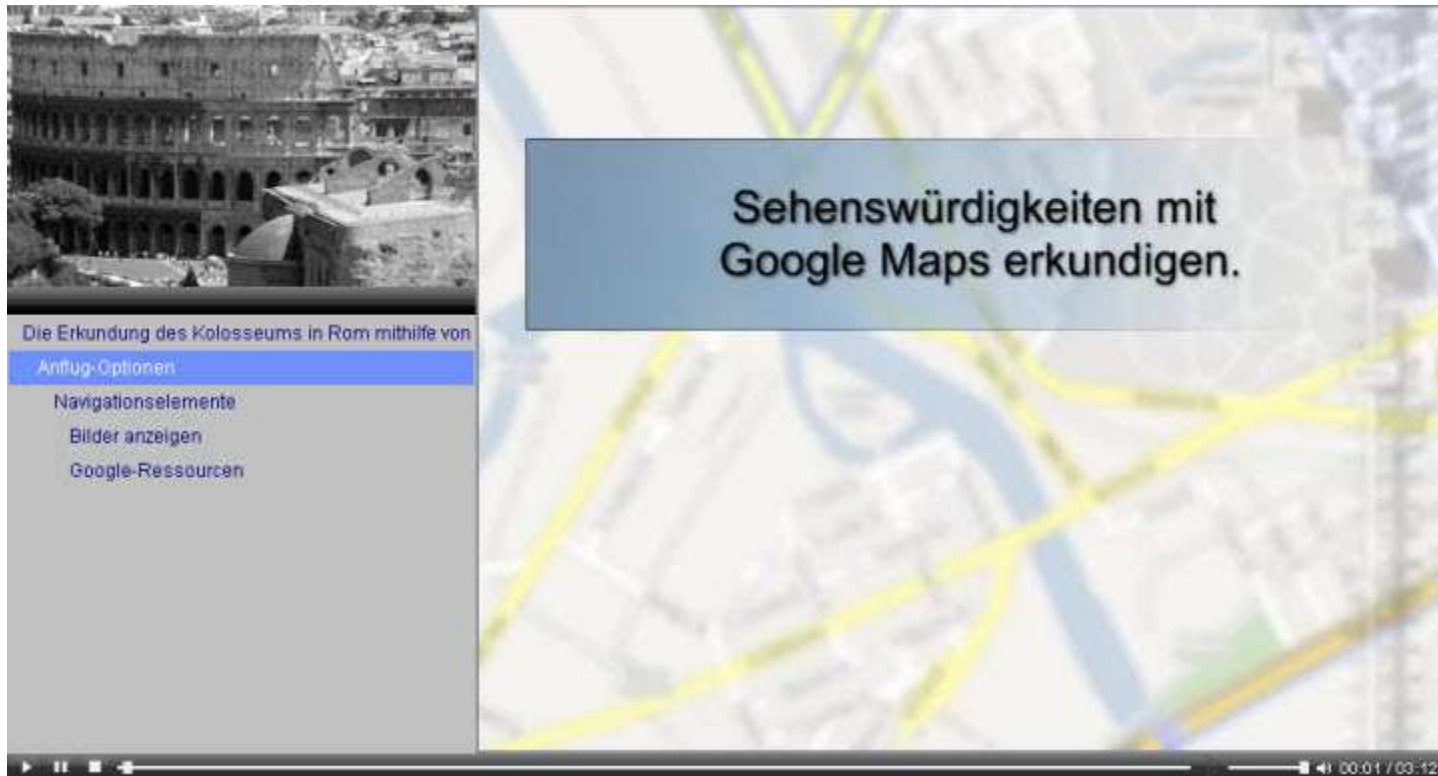
Die Vorschau des Theater-Projekts wird in einem neuen Fenster geöffnet. Camtasia Theater erstellt eine config.xml-Datei und kopiert die Originaldateien in das Projektverzeichnis.



Camtasia Theater kopiert die Originaldateien. Wenn Sie eine Datei des Theater-Projektes löschen, verschiebt Camtasia Theater die Datei innerhalb des Theater-Projekt-Verzeichnisses in den Ordner „Nicht verwendete Dateien“.

### Bei bestehenden Theater-Projekten

Wenn Sie auf die Schaltfläche **Speichern und Wiedergeben** klicken, aktualisiert Camtasia Theater die Datei config.xml im Projektverzeichnis. Eine Vorschau wird in einem neuen Fenster geöffnet.



## Theater-Projekt veröffentlichen

Nachdem Sie Ihr Theater-Projekt gespeichert und in der Vorschau angezeigt haben, können Sie Ihr Web-Menü auf CD-ROM oder im Internet weitergeben. Camtasia Theater erstellt einen Ordner mit Projekt- und Mediendateien, ähnlich dem folgenden Verzeichnis.

Name	Größe	Typ	Geändert am
cam_embed	1 KB	JScript Script File	05.12.2008 13:30
coliseum	20 KB	JPEG-Bild	01.10.2008 01:01
Die Erkundung des Kolosseum...	11.140 KB	MPEG-4 Movie	23.12.2008 09:59
Die Erkundung des Kolosseum...	3 KB	HTML Document	24.12.2008 11:30
Die Erkundung des Kolosseum...	8 KB	XML-Dokument	24.12.2008 11:30
Die Erkundung des Kolosseum...	185 KB	Shockwave Flash O...	24.12.2008 11:30
preload	17 KB	Shockwave Flash O...	22.12.2008 16:30
swfobject	7 KB	JScript Script File	05.12.2008 13:30

## Web-Menü auf einer Website veröffentlichen

1. Laden Sie das vollständige Theater-Projektverzeichnis (mit Ausnahme des Ordners „Nicht verwendete Dateien“) auf Ihren Webserver hoch.
2. Erstellen Sie einen Link zu der HTML-Datei, um das Web-Menü auf Ihrer Website starten zu können.